

Acroview AP8800 Quick Start

a) 联机烧录

1.连接机台

打开 AP8800 电源，待机器绿灯亮且蜂鸣器响时，将 USB 线与机台连接，然后双击 Aprog.exe，点击“运行”，在弹出的图 1 对话框中”Device Type”选择 AP8800，然后点击”Connect”按钮，之后显示图 2 左上方所示软件版本号和固件版本号说明机台连接成功。如果机台连接不成功请参看附录部分。

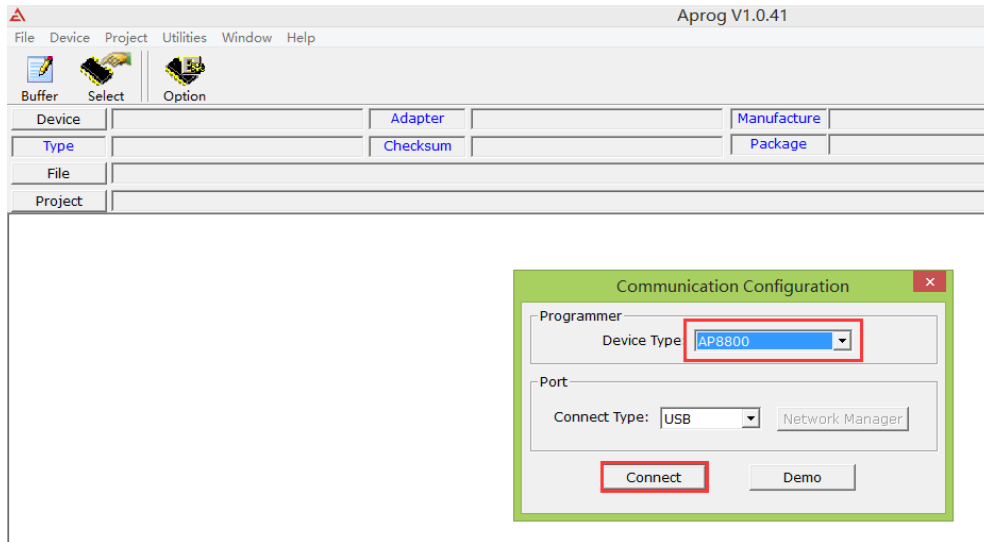


图 1 机台连接界面

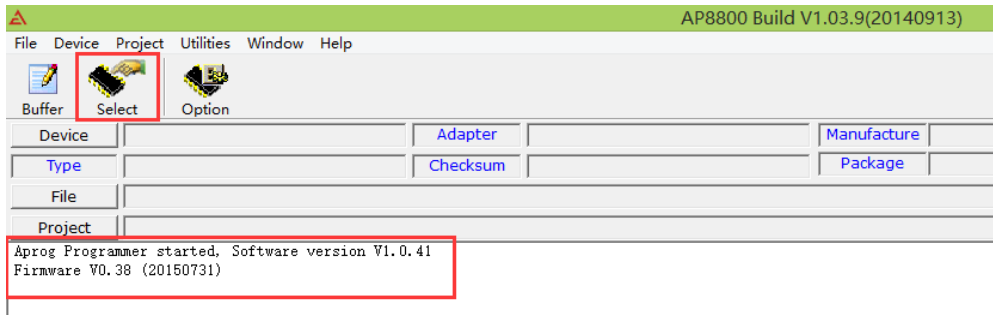


图 2 机台连接成功后显示的界面

2.选择芯片

将要编程的芯片(如 GD25Q512T)用吸笔放到与之匹配的适配器[S08(150)-G01]中，然后将适配器插到 AP8800 机台上，点击图 2 中的”Select”按钮，则在弹出的对话框中将显示该适配器支持的所有芯片 如图 3 所示 之后您可选择需要编程的芯片(在 Search 文本输入区，键入您想要编程芯片的厂商名称或芯片型号。筛选功能则将快速地搜索出与您需要查找芯片名称最接近的芯片。)如 GD25Q512T，并点击”select”按钮，或直接双击想要编程的芯片，之后软件开始配置编程器，配置完成后如果此芯片有 help 功能则会弹出 Aprog Help 对话框，没有则不会弹出。

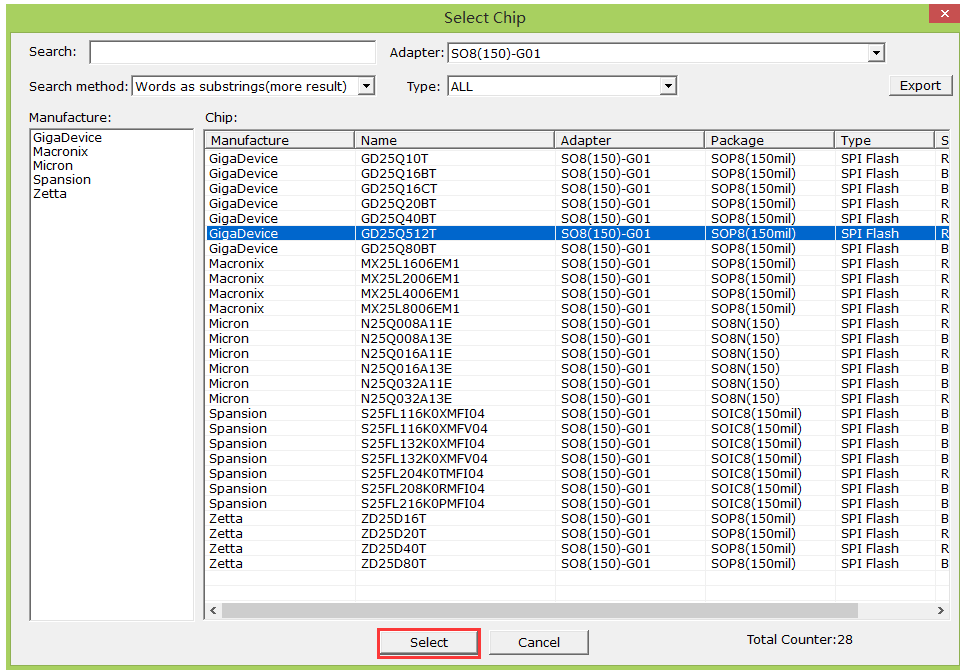


图3 芯片选择界面

3.选择需要烧录的档案

如果您只需加载一个烧录文档，点击图4中的“File”按钮，在弹出的图5对话框中点击“Browse”按钮，选择正确的烧录档案后，点击“Load”按钮。如果您需要加载多个烧录文档，则请到昂科官网 www.acroview.com 下载 AP8800 使用说明书，并参考操作示例的载入编程数据文件小节。

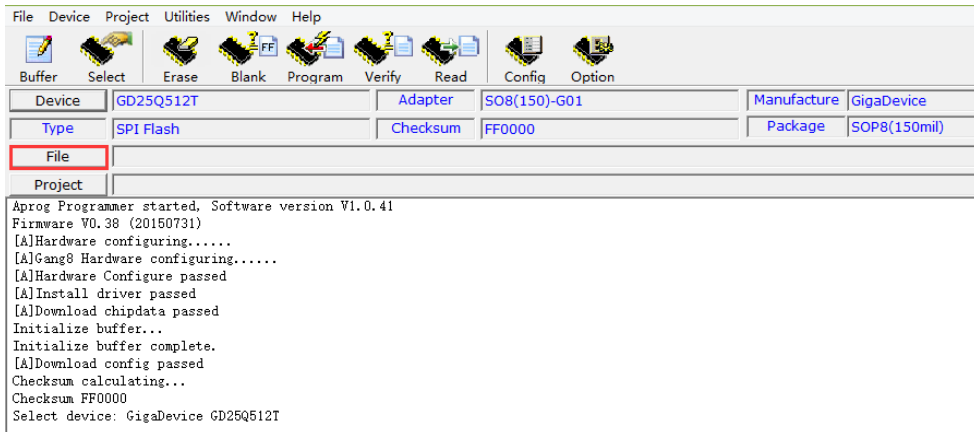


图4 芯片选择完后显示的界面

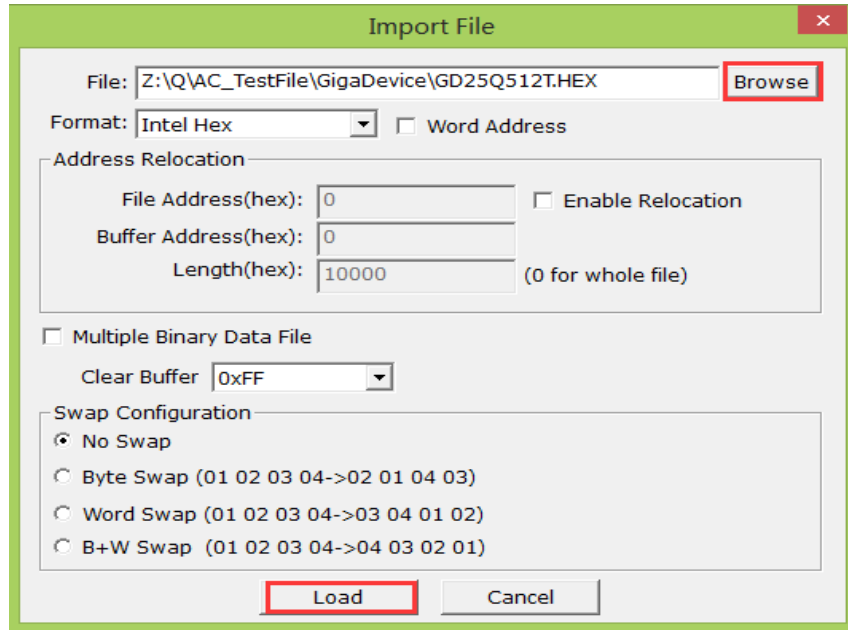


图 5 烧录档案选择界面

4. 启动烧录

当图 6 下方显示“Load file success!”后，点击工具栏上的”Program”启动烧录。

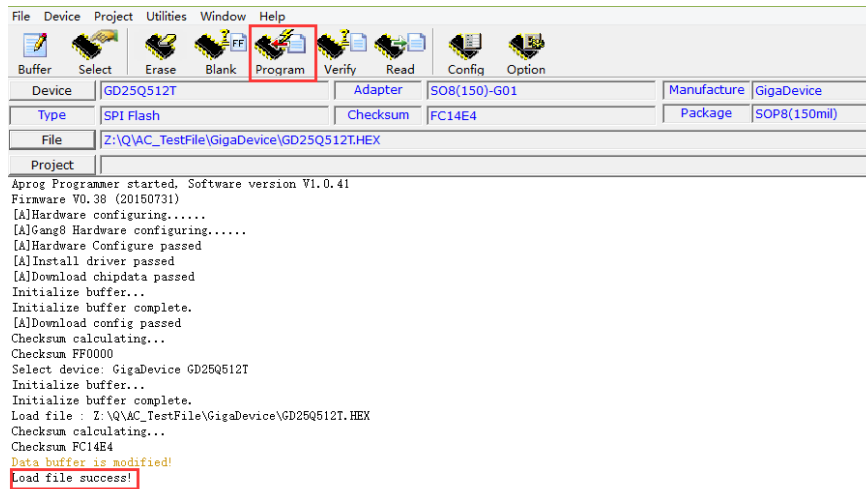


图 6 烧录档案加载成功后显示的界面

b) 脱机烧录

1. 创建工程文件

脱机烧录依赖于工程文件，工程文件的创建方法请到昂科官网 www.acroview.com 下载 AP8800 使用说明书，并参考工程文件管理的创建工程小节。

2. 将工程文件保存到SD卡中

工程文件创建好后有两种方法将该工程文件保存到 SD 卡中。

I、将创建好的工程文件用读卡器直接 Copy 到 SD 卡的根目录下，然后将 SD 卡插入 AP8800 机台背面，并确保已插好的情况下根据步骤 3 对该工程文件进行脱机烧录。

II、确保 AP8800 机台已连接的情况下，将 SD 卡插入机台背面，并确保 SD 卡已

插好，然后点击图 7 中菜单栏上的”Project”，选择”DownLoad Project...”，在弹出的图 8 对话框中选择已创建好的工程文件，如：GD25Q512T.apr，然后点击”打开”按钮，当 PC 机界面下方以及 AP8800 机台界面上均显示”Download project file passed”，如图 9 所示则表示工程文件已成功加载到 SD 卡中，（注意：通过这种方式将工程文件加载到 SD 时，工程文件被自动命名为”auto_load.apr”，并且后面加载的工程文件会覆盖之前的），之后关闭 Aprog.exe，根据步骤 3 对该工程文件进行脱机烧录。

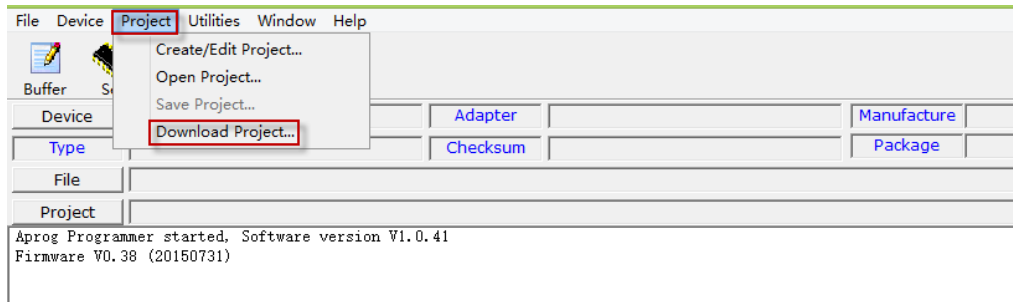


图 7 加载工程文件界面

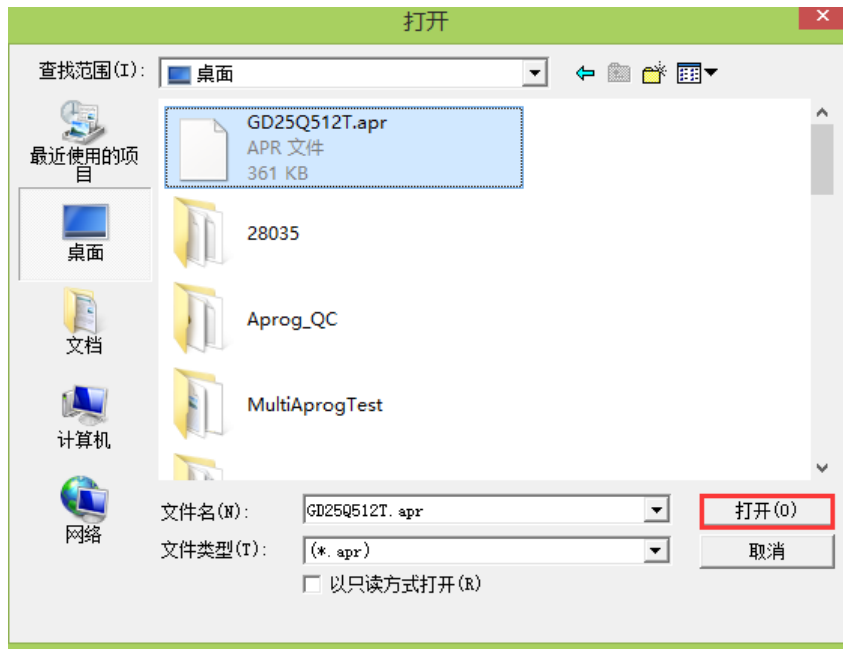


图 8 工程文件选择对话框

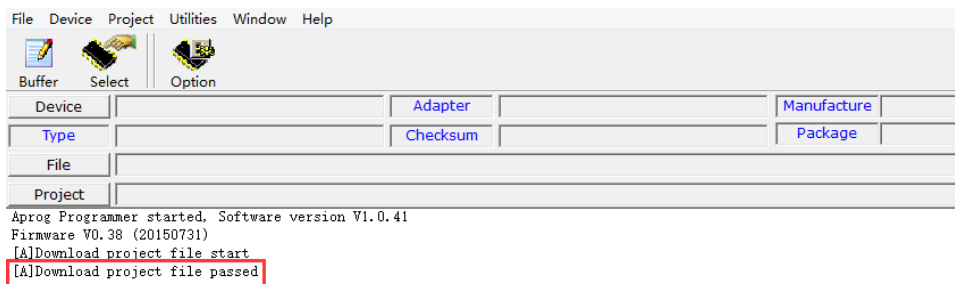


图 9 工程文件成功加载后显示的界面

3.脱机烧录工程文件

开启 AP8800 机台，待显示图 10 所示界面后，按图 11 右方任意键进入图 12 所示的 Root 菜单界面，之后选择“Project”，按“Enter”键进入如图 13 所示工程文件选择界面，通过“上”“下”键选定要烧录的工程文件（如要烧录步骤 2 中第 I 种方法加载的工程文件，则选定“GD25Q512T.apr”，如要烧录步骤 2 中第 II 种方法加载的工程文件，则选定“auto_load.apr”），然后按“Enter”键完成工程文件的选择，之后界面上显示选择的工程文件的相关信息，确认信息无误后按“Enter”键进入图 14 所示的 Job 菜单界面，选择“Functions”，然后按“Enter”键进入如图 15 所示的操作界面，之后选择“Program”按“Enter”键进行烧录。

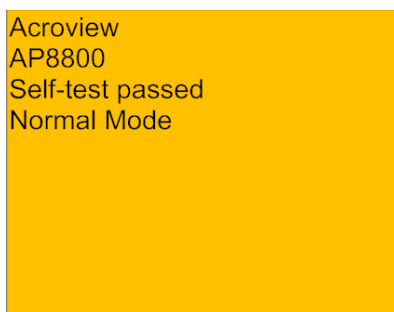


图 10 启动完成后的编程器界面

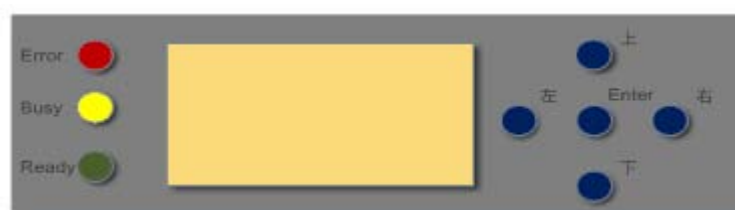


图 11 编程器面板示意图

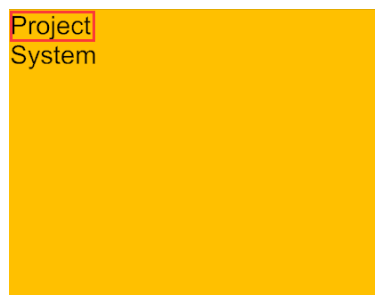


图 12 Root 菜单



图 13 工程文件选择界面

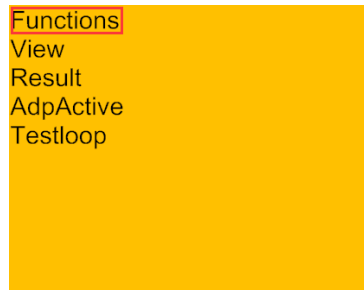


图 14 Job 菜单

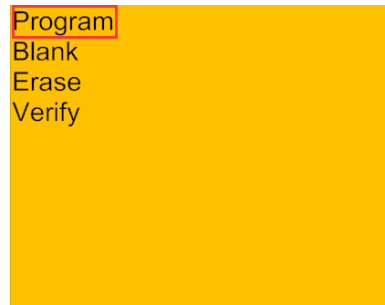


图 15 命令操作界面

c) 附录:当连接不上机台时请确认USB驱动是否正确安装

在连接机台时如果出现连接不上机台的情况请确认 USB 驱动是否正确安装,方法:打开控制面板中的设备管理器。以 Win8 为例,打开设备管理器之后找到通用串行总线控制器,其中有 **Acroviw Programmer** 表明驱动安装成功,如下图 16 所示。如果没有 **Acroviw Programmer**,请到昂科官网 www.acroview.com 下载 AP8800 使用说明书,并参考安装 USB 驱动小节安装 USB 驱动,之后重新连接机台。



图 16 Win8 的设备管理器